

# 화곡분수 옛이야기



신월6동 주민자치 위원회

# 화곡분수 옛이야기

신월6동 주민자치 위원회

## 출간을 즈음하여...

현대를 일러 흔히들 다문화시대 라고들 하지요.  
 주변을 둘러보아도 넓게는 서로 다른 민족들의 문화가 있고, 좁게는  
 예전과는 사뭇 다른 이웃이 있습니다.  
 세상이 변해서 이 모든 것을 감내하며 바라보고, 또 그 속에서 살아야  
 하는 현실입니다.  
 늘 목소리가 높아지며 서로 부딪치는 소리가 들리고..  
 변화되는 세상을 되돌릴 수는 없지만, 그 가운데에서 우리 마을을 잘  
 지키고 보존할 방법을 고민하게 되었습니다.  
 골목마다 아이들의 밝은 웃음소리와 해 질 녘의 두부장수 방울소리에  
 버선발로 뛰어나와 줄을 서서 기다리는 미덕과 양보로  
 이웃 간의 정을 나누던 옛 시간들을 차곡차곡 책 속에 쌓아두고,  
 후손들에게 전하고자 합니다.  
 마을을 위하여 노심초사 살피시는 구청장님,  
 살기 좋은 신월6동으로 꾸며주신 구의원님들과  
 늘 봉사의 미덕으로 헌신하시는 각 단체장님들이 이루어 낸 흔적을 담은  
 책이 있어 주민자치 위원장으로서 한없이 자랑스럽게 생각합니다.  
 뜨겁던 8월의 열기가 식어지며 드높고 청량한 가을하늘이 열렸습니다.  
 그간 많은 도움을 주신 분들에게 진심으로 감사드리며  
 무궁한 영광과 안녕을 기원합니다.



양천구 신월6동 주민자치위원회  
 위원장 이준홍

1. 신월6동 소개	4
2. 신월6동 전체전경	6
3. 신월·신정 뉴타운 조감도	9
4. 양천의 어제와 오늘	10
5. 골목길풍경	24
6. 주택·단지 집	60
7. 신곡재래시장 풍경	70
8. 신월6동 공공건물	82
9. 세월 속 잊혀져가는 간판	90
10. 양천구 신월6동 단체활동	96
11. 정겨운 우리이웃	110

# 1. 신월6동 소개

## ● 역사와 함께 알아보는 유래

신정뉴타운으로 유명세를 타고 있는 동네 신월6동!

현재 행정구역은 서울시 양천구에 속해있지만 조선시대에는 경기도 양천현으로 속해 있었다고 한다. 그러다 1914년에는 신월리와 당곡리의 첫 글자를 따서 김포군 양동면 신당리로 불리다 1963년 서울특별시 영등포구로 편입되면서 신곡동이 되었고, 1970년에는 화곡동으로 편입되었다. 1975년 신월동으로 분동하였고 1977년 강서구를 거쳐 1988년에야 양천구 관할이 되었다.

서울시 편입 전에는 교통의 요지였으며 김포평야의 끝자락으로 침수피해가 없는 구릉지에 자리 잡아 제법 큰 마을을 형성하였다고 한다.

마을이 신선하며 반달같이 생겼다 하여 신자와 월자를 따서 신월이라 하였다.

1960년대와 1970년대 초에 지금의 신월3동 지역과 신월6동 일부분에 철거민들이 이주를 하였고 남부순환도로가 지나고, 경인고속도로가 지나면서 인구가 급속히 늘기 시작하였다. 이러한 세월 속에서 2003년 서울시에서 지정한 서울시 제2차 뉴타운으로 신정뉴타운 1구역이 지금의 신월6동과 신월2동에 지정되었고 현재까지 1-2지구와 1-4 지구는 사업이 완료되었으며, 신월6동에 해당되는 1-1지구는 사업이 진행 중에 있다.

지명과 같이 이곳을 달동네라고 부른다. 주민들도 순수하고 우리가 생각하는 서울깍쟁이와 너무 다르다. 순수함과 정이 배어 나오는 풋풋한 삶이 느껴지는 곳이기도 하다.

삼태기 모양의 동네 지형은 어르신들이 얘기하는 소위 부자가 많이 사는 동네라고 한다. 철거민들이 살던 옛날 방식의 연와조 단독주택이 대부분이며 30년이 넘는 주택들이 골목을 형성하고 있다.

영화 7번방의 선물, 칠월 장소가 되기도 했던 산곡재시장이 이곳에 있다.

뒤로는 신정산을 끼고 있어 전망대에 서면 멀리 아차산과 북악산이 보이기도 한다. 이제 이곳은 얼마 후 아파트 대단지로 탈바꿈할 것이다.

세월이 지나가듯이 이 또한 많은 변화를 갖게 될 것 같다. 신정 뉴타운 1-1주택 재개발 지구로 지정된 신월6동은 새로운 모습으로 다시 태어나게 된다.

## ● 주요연혁

신월동 동명은 조선시대 이 고을 원님이 전망을 보니 마을이 신선하고 반달 모양을 하고 있으므로 '신(新)'자와 '월(月)'자를 따서 신월리라 명명한 데서 유래되었다고 한다. 신월제6동 동명은 신월동이 분동되면서 붙여진 이름이다.

- 1985. 9. 1 : 강서구 신월제4동에서 신월제6동 분동, 신설
- 1988. 1. 1 : 강서구에서 양천구로 분구

## ● 지역여건

- 면 적 : 0.41㎢ (區 2.4%)
- 인구수 : 4,931세대 12,495명
- 주택수 : 총 4,104호 (아파트 1,552호 / 일반주택 2,552호)

## ● 위치도



## 2. 신월6동 전체전경



항공사진-1 (앞쪽 좌측에 있는 아파트가 신안약수아파트)



### 3. 신월·신정 뉴타운



항공사진-2 (앞쪽에 보이는 운동장이 강신중학교 교정)



신월동 591번지 신안약수아파트 3동 옥상에서

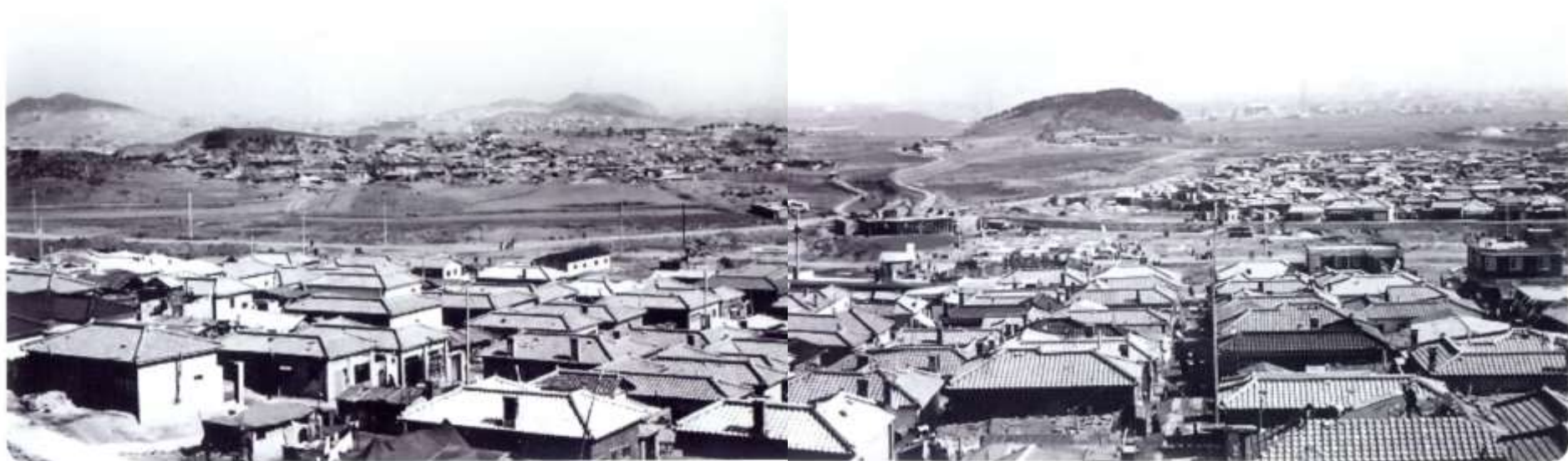




# 4. 양천의

# 어제와 오늘





1969년 은행정 부근





1978년 돌을 쌓아 만든 돌담장



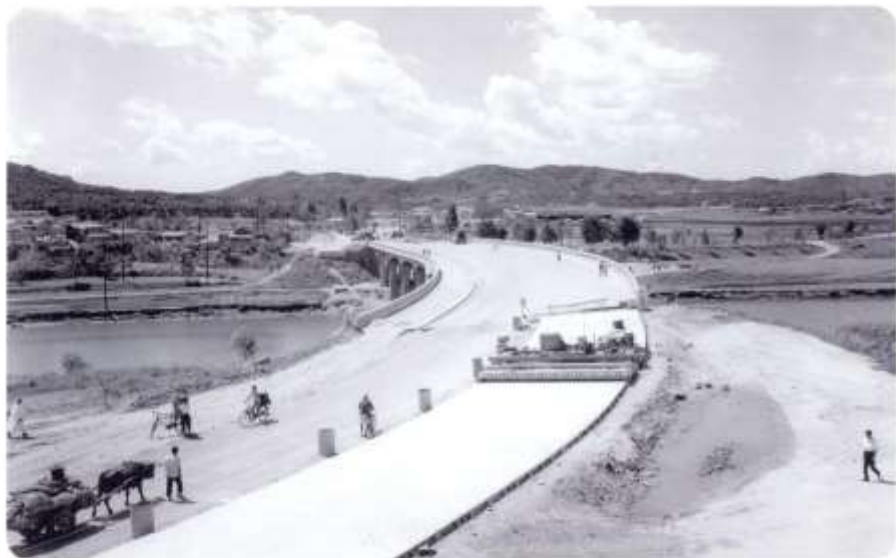
1979년 신곡시장 (막걸리 가게)



1980년 목동APT 물난리 장면



1980년 달구지 통학 (늘푸른마을↔강서초등학교)



1963. 양화교 신축공사 (좌측 용왕산)



2014. 양화교



1977. 오목교 확장준공



2014. 오목교



1984. 도로 양측으로 최초 국민택시인 포니2의 정겨운 모습



2014. 오목교 사거리



1984. 오목교 독방 (현대백화점 인근)



2014. 현대백화점



1972. 정랑고개에서 구청방향 내려오는 길



2014. 정랑고개



1985. 정면에 보이는 금옥중-여고와 최초 국민차 포니



2014. 정랑고개 (금옥여고)



1986.12 목동교 준공



2014. 목동교



1988. 양천구청 옛 청사



2014. 양천구청



# 5 . 골 목 길

# 풍 경



## 골목길 범례



① 신월동 598-1 ~ 598-10 (새곡1길)



② 신월동 597-1 ~ 597-8 (신월로20길)

● 동 방향 ● 횡 방향



3 신월동 598-1 ~ 598-10(새곡1길)



5 신월동 596-1 ~ 596-5 (결골6길)



4 신월동 597-1 ~ 597-8 (결골 5길)



6 신월동 582-2 ~ 600-16 (새곡1길)



7 신월동 600-17 ~ 600-31 (절골3길)



9 신월동 576-2 ~ 576-11 (새곡2길)



8 신월동 574-1~574-15 (남부순환로79길)



10 신월동 577-2 ~ 577-11 (새곡3길)



11 신월동 577-2 ~ 577-11 (새곡3길)



13 신월동 580-2 ~ 580-11 (새곡6길)



12 신월동 600-17 ~ 600-31 (새곡5길)



14 신월동 581-2 ~ 581-11 (새곡7길)



15 신월동 582-2 ~ 583-7 (절골8길)



17 신월동 594-1 ~ 594-11 (절골9길)



16 신월동 595-1~신안약수아파트 (신월로20길)



18 신월동 593-1 ~ 593-23 (절골10길)



19 신월동 593-15 ~ 593-18 (절골10길)



21 신월동 572-8 ~ 573-1 (달맞이1길)



20 신월동 593-9 ~ 593-25 (절골11길)



22 신월동 572-9 ~ 583-11 (달맞이1길)



23 신월동 573-1 ~ 573-4 (달맞이1길)



25 신월동 570-1 ~ 570-12 (달맞이3길)



24 신월동 571-1 ~ 571-12 (달맞이2길)



26 신월동 570-13 ~ 570-24 (달맞이4길)



27 신월동 585-7 ~ 586-1 (달맞이길)



29 신월동 584-1 ~ 584-7 (달맞이길)



28 신월동 586-6 ~ 586-8 (달맞이길)



30 신월동 583-1 ~ 583-6 (달맞이길)



31 신월동 570-28 ~ 573-1 (달맞이길)



33 신월동 592-4 ~ 593-6 (절곡11길)



32 신월동 592-1 ~ 592-6 (절굴1길)



34 신월동 592-10 ~ 592-12 (절굴11길)



35 신월동 592-17 ~ 592-18 (절골14길)



37 신월동 590-2 ~ 590-5 (절골12길)



36 신월동 592-6 ~ 592-13 (절골12길)



38 신월동 590-10 ~ 590-13 (절골12길)



39 신월동 590-18 ~ 590-21 (절골14길)



41 신월동 567-1 ~ 567-14 (학동3길)



40 신월동 590-5 ~ 590-21 (절골14길)



42 신월동 568-17 ~ 568-19 (신남3길)



43 신월동 570-29 ~ 570-32 (신남길)



45 신월동 568-1 ~ 568-31 (달맞이길)



44 신월동 569 ~ 570-28 (신남길)



46 신월동 566-1 ~ 566-20 (신남2길)



47 신월동 551-1 ~ 551-13 (청황2길)



49 신월동 554-1 ~ 554-12 (청황4길)



48 신월동 553-1 ~ 553-12 (청황3길)



50 신월동 555-1 ~ 555-12 (청황5길)



51 신월동 555-13 ~ 555-24 (신남길)



53 신월동 565-1 ~ 565-20 (청황길)



52 신월동 556-9 ~ 556-37 (청황길)



54 신월동 551-1 ~ 557-1 (남부순환로79길)



55 신월동 556-1 ~ 556-32 (학동2길)



57 신월동 556-37 ~ 597-6 (신남길)



56 신월동 563-1 ~ 563-17 (신남1길)



58 신월동 557-1 ~ 557-11 (신월로10길)



59 신월동 561-5 ~ 562-1 (신월로10길)



신월동 천황길 Glass Story





## 6. 주택 · 단지 집



## 단지집 소개

1958년도 서울의 인구는 182만명에서 1968년도에는 360만명으로 늘어났다. 서울의 인구가 이처럼 급속도로 늘어나자 경제기반을 갖추지 못한 농촌지역에서 유입된 사람들이 무허가 판자촌을 형성하기 시작했다. 이러한 판자촌은 범법행위일 뿐 아니라 위생상의 문제 등 심각한 주거 불균형상의 문제도 야기하게 된다. 그래서 강구한 대책으로 철거정책 및 철거민을 위한 이주단지를 조성하는 정책을 펴게 된다.

서울에 편입되기 전에는 전형적인 농촌지역으로서 산림지-농경지-취락 등으로 구성되어 있었으며 농산물의 생산량도 많았다고 한다. 1970년대 중반까지 서울 각지의 철거민이 이주해 와 영세민 집단거주지역을 형성하였다. 목동에는 대규모 아파트단지가 건립되었으며 신월동에는 영세민을 위한 연립주택단지가 조성되었다.

이주단지에는 약1천여 가구로 조성 되었으며, 처음 30평으로 계획을 하였으나 철거민들이 많아지자 1필지에 집을 짓되 1/2씩 나누어 갖게 함으로써 ㄷ자 형태의 주택이 2개의 주택으로 나누어지게 되었다.



일본식 목조건물 (現 연세지역아동센터)



재활용품이 넘쳐나는 집안과 지붕



집 앞 상추, 고추 등을 재배하는 모습



하나의 지붕을 공유하는 두채의 집 (상부)



PP포대를 이용해 고구마를 재배하는 모습



하나의 지붕을 공유하는 두채의 집 (상부)

## ■ 각양각색의 주택들



## ■ ㄷ자 형태의 건물에서 두 집이 같은 지붕







# 7. 신곡

# 재래시장 풍경



영화 속 촬영지가 된 신곡재래시장



## 위에서 내려다 본 신곡재래시장



## 재래시장 통로로 통학하는 어린이들



## 사라져 갈 재래시장의 모습들...



정겨운 재래시장 풍경





## 8. 신월 6 동

## 공공 건물





신월6동 주민센터 [ 신월동 568-45 신남3길6 ]



무지개어린이집 [ 신월동 569-1 신남길8 ]



신남어린이공원 [ 신월동 569 신남길448 ]



신남초등학교 [ 신월동 587 절골12길 ]

## 신남초등학교 담장 벽화





신남어르신사랑방 [ 신월동 586-6 달맞이1길18-6 ]



신월어르신사랑방 [ 신월동 557-8 신월로10길13-1 ]



경로식당 [ 신월동 568-19 신남3길58 ]



자율방범대 사무실 [ 신월동 568-19 신남3길58 ]



## 9. 세월 속

## 잊혀져가는 간판









# 10. 양천구 신월6동

# 단체 활동



## 양천구 신월6동 주민자치위원회



## 양천구 신월6동 사진집 관련 기사

마은비, 마은호경사진집발간신월6동주민자치위원회

사라져갈 마을 풍경이 훑나 아쉬웠던 주민들이 사진기를 꺼내들었다. 한 걸-우-걸 모인 이웃사촌의 삶과 동네 구석구석은 멋진 사진집으로 꾸려져 마을의 자람이 폈다. 사진집 '희끗볼 속 옛이야기'를 펴낸 신월6동 주민자치위원회 이야기다.



주민자치위원들은 사진집을 마을 행차를 도유도로 걷기하고자 사진집 발간을 모은다. 왼쪽부터 김명희, 윤영실, 김은기, 마은호, 장영기, 이영희, 홍규호, 박은호, 유서영씨

◇몇 칸만, 이웃 얼굴... 쫓겨온 동네 풍경 옛이야기

동네 주민자치 회화사업으로 발간한 사진집 '희끗볼 속 옛이야기'는 신월6동의 무늬와 함께 마을 풍경, 이웃 사람들의 모습, 골목길, 산책재래시장 풍경, 남은 칸만 등 동네 구석구석을 담았다. 이웃사촌들이 살 부럽고 싶어온, 마을의 역사와 사람 사는 이야기와 옛이야기 열거 있다.

"신월6동은 1970년대 중반부터 서울 각지의 월거민들이 아주해 형성된 마을입니다. 그런 지역의 특성이 이 아이힘을 탄생시켰고 결국 사진집을 낼 수 있었죠." 신월6동 주민센터 오승복과과 서가에서 사진집을 펴내온 이준홍(62) 주민자치위원장이 책길을 넘기며 말을 이었다. "보세요. 비록 신월마을에 자리 잡은 앞 동네지만 작은 것 하나라도 서로 나누는 따뜻한 힘이 느껴지지 않습니까?"

서로 의지하며 아이를 키워 학교 보내고 시장, 장가 보낸 고향과 다름없다는 이웃 신월6동을 고스란히 담은 '희끗볼 속 옛이야기'엔 골목길을 달리는 아이들의 모습이며 시장 골목에서 나뉘는 할머니의 얼굴, 빨래가 널린 소란한 일바라 등 집안 어린 동네 풍경이 가득하다. 여기에 '도깨비마을' 무정전파사 '발발발발발'을 펼친 강희 담간 간판이며 오래된 할아버지 복조견물 등 눈길을 끌는 사진이 가득하다. 지역 이모저모의 옛 모습과 함께 현재의 변화된 상황도 담았다.

현재 뉴타운 재개발지구로 지정된 신월6동은 해마다(2016년 개발 예정) 아파트단지가 조성되면 지금의 모습은 역사 속으로 사라지게 된다. 이에 주민자치위원회는 과거 추억을 응집 동네 모습을 남기고자 지난 3월부터 주민 의견을 수렴하고 사진집 발간 사업할 추진했다. 마을 구석구석을 돌아 직접 사진을 찍는거 하면 오랜 세월 살아온 주민들 뜻이 사후(史)를 발굴했다. 이런 노력의 결과물인 지난 5월, 한 권의 멋진 사진집이 뒤 주민들에게 따뜻한 보람과 기쁨을 안겼다.

## 양천구 신월6동 자율방범대

- 1990년 양천경찰서 신월6파출소 개소.
- 1991년 신월6동에서 방화사건이 빈번히 발생하여 우리동네는 우리가 지킨다는 취지로 당시 양천경찰서 청소년 지도육성회 신월6분회 선도위원과 뜻을 같이 하는 주민이 자율적으로 참여하여 15명으로 구성 신월6동 자율방범 봉사대창설. 대장: 김병배
- 1999년 자율방범 대원들의 자가용으로 그동안 순찰하는 것이 불편하여 일일차집과 뜻을 같이하는 주민들의 성금으로 마티즈 차량 할부로 구입. 대장: 유인각
- 2001년 자율방범 봉사대 초소가 없어 불편함이 있어 컨테이너박스 설치. 대장: 지동주
- 2010년 순찰차량 노후로 사단법인 글로벌투게더에서 지원받아 2013년 모닝으로 교체하여 1991년부터 현재까지 대원 26명이 24년동안 봉사활동을 하는 단체입니다. 대장: 윤영길



## 양천구 신월6동 청소년지도협의회

- 발 기 2013년 1월 16일
- 총인원 20명 (여 11명, 남 9명)
- 취 지 저소득층 학생과 모범 청소년을 위한 장학금 전달 및 학생을 유해환경으로부터 보호하는 캠페인을 주도하는 단체임.
- 청소년 지도 협의회 초대회장 박문규



## ■ 양천구 신월6동 도서방 운영 위원회

- 1995. 1. ~ 현 주민센터 4층, 도서방 시작.
- 현 보유 장서 - 13,516권
- 자원봉사자 10명으로 구성
  - 권장도서의 선택, 권유, 상담
  - 신간도서의 분류와 정리, 대출업무
- 회장 이영숙 (1995. 1. ~ 현재)



## ■ 양천구 신월6동 통친회 - 통장 친목회

- 주민센터와 주민간의 유대를 강화하고 지역사회 발전과 회원 상호간의 친목을 목적으로 한다.
- 회장 11통 김상엽      ● 부회장 5통 최윤희, 9통 심예숙
- 감사 10통 안은주      ● 총무 15통 권묘용
- 통장 1통 강성규, 2통 이인숙, 3통 장원옥, 4통 신옥매  
6통 김정희, 7통 이진영, 8통 김은미, 13통 지영란  
14통 김정희, 16통 박인자, 17통 하운옥, 18통 임은희



신안아파트 노인정 방문  
2014.12.26



보름 행사  
2015.03.07



거리 청소 행사  
2015.02.17



안양천 나무심기  
2015

## ■ 양천구 신월6동 바르게 살기 협의회

- 바르게 살기 운동은 진실, 질서, 화합의 어념으로 정직한 개인, 더불어 사는 사회, 건강한 국가를 만들어 나가는 국민정신 운동이다.
- 실천사항으로 21세기를 선도하고 삶의 질을 높이는 국민 개혁과 거짓과 부패를 추방하고, 법질서를 확립하고, 국민이 하나 되는 통합사회 구현, 국가의 선진화, 가정사랑, 이웃사랑, 나라사랑의 정신을 실천하고 사회의 도덕성 회복운동에 앞장선다.
- 이를 바탕으로 본 위원회에서는 어르신 공경하고 삼계탕, 갈비탕, 다과회로 대접하고, 청소년 선도 및 기초질서 캠페인 등 다시 방향으로 진행하고 있으며 한백순, 장성희, 김태형 위원장에 뒤를 이어 현, 조복현 위원장과 장순영 여성분과 위원장이 회원과 혼연일체 되어 모범적으로 활동하고 있다.



## ■ 양천구 신월6동 통합 방위 협의회

- 1985. 9. 8. 강서구 신월 4동에서 신월 6동 분동 (신설)
  - 최초 강서구 신월 6동 방위협의회 창설
  - 1988. 1. 1. 강서구에서 양천구로 분구
  - 양천구 신월 6동 방위협의회 명칭변경
- |           |                         |
|-----------|-------------------------|
| ● 예비군 동대장 | 조영식, 정귀호, 양공식           |
| ● 방위협의회회장 | 박종복, 김동식, 김성중, 문제근, 유용진 |
| ● 현 회장    | 김일남                     |
| ● 현 동대장   | 김성권                     |



## ■ 양천구 신월6동 새마을 부녀회

- 새마을 지도자의 자세
  - 새마을을 대표하는 마음가짐
  - 나눔, 봉사, 배려의 실천덕목, 사명감, 열정
- 활동원칙
  - 자발성, 무보수성, 공익성, 지속성
- 새마을부녀회장 원정임, 황인숙, 박영순, 신금옥, 안예숙 (현회장)



## ■ 양천구 신월6동 새마을협의회

- 양천구 신월 6동 새마을 협의회는 1970년도 10월에 시작되었습니다.  
새마을 운동은 국민운동 단체로 마을의 방역 활동 및 봉사활동을 하고 있습니다.
- 전회장 김익식, 지동주, 이용암, 도기택
- 현회장 장기상



## ■ 한국 B.B.S. 양천지구회

- 한국 B.B.S 양천지구회  
신월6동협의  
[봉사와우애 큰형제자매운동]  
어려운 이웃과 청소년 장학금 지원
- 지구회장 이규석
- 전 회장 이춘홍
- 현 회장 임정운



## ■ 당진시 고대면 자매결연지 신월6동 방문





# 11. 정겨운

# 우리 이웃





도서방에서...  
무지개 어린이집 아이들



신월6동 사랑이 가득한 빨래방



신월6동 우리 지역을 더욱 푸르게 (녹화사업)



어르신 무료 아미용 봉사



골목길에서 만난 이웃 분들



## 신월6동 경로당

강월 경로당



벽산A 1단지 경로당



신월 경로당



신남 경로당



벽산A 2단지 경로당



대주A 경로당



## ■ 어르신 분들의 즐거운 담소와 장기대회



## ■ 양천장수문화대학 수료식



## 양천구 신월6동 구의원 현황

1대	 정인택	최정철
2대	최정철	
3대	 이동기	
4대	 문병상	
5대	김기천	 문병상
6대	 고덕철	 신상균
7대	 문병상	 신상균

## 도움주신분

백십자 약국	명예동장	이운식
홍농 갈비	대표	이경연
처가집 수산	명예동장	하태석
경남 지물포	대표	권영관
글라스 스토리	대표	홍진상
고기명가	대표	백소연
(주) 엘닉스	대표	박명섭
이종찬 정형외과	원장	이종찬
국민은행 신월뉴타운지점	지점장	운한웅
농협은행 신월동지점	지점장	강세규
호남 향우회	회장	최규용
통합 방위 협의회	회장	김일남
자율방범대	회장	윤영길
바르게 살기 협의회	회장	조복현
통친회	회장	김상엽
청소년지도협의회	회장	박문규
새마을 부녀회	회장	안혜숙
새마을협의회	회장	장기상
도서방 운영 위원회	회장	이영숙
한국 B.B.S. 신월협의회	회장	임정운

